



Moeding Keramikfassaden GmbH  
Ludwig-Girnghuber-Straße 1  
84163 Marklkofen

## Trois nuances de blanc

### Une façade en céramique émaillée pour la Banque de France

---

**Un site ultra-sécurisé qui n'ait pas l'air d'être replié sur lui-même. Des espaces de travail bénéficiant de la lumière naturelle malgré les contraintes liées à la fonction du bâtiment. Un ensemble qui soit esthétique sans tomber dans la monotonie. Les objectifs que s'est fixés le cabinet d'architectes Jean-Paul Viguier et Associés (Paris) dans le cadre des travaux de construction et de réhabilitation de la Banque de France pouvaient difficilement être plus contradictoires. Livré en 2018, le complexe implanté au nord de Paris abrite en son cœur un bâtiment coffre-fort composé par la juxtaposition de trois volumes dans lequel est traité un quart de toutes les coupures en circulation dans l'Hexagone. Une partie de ce complexe est habillée d'une façade constituée de plaques en céramique émaillée réalisées sur mesure par la société Moeding.**

---

Le fait que la Banque de France ait installé son nouveau « centre fiduciaire » précisément en banlieue parisienne a des raisons stratégiques : La Courneuve au nord de Paris est une ville au passé industriel. Pour initier le processus de transformation des sites industriels en pôles tertiaires et culturels, la banque a acquis le terrain laissé en friche de la fonderie Babcock Wilcox, aux abords de l'autoroute A86. Le projet prévoyait la réhabilitation de deux bâtiments des années 1923 et 1987 se dressant sur la parcelle de 4,5 hectares et la construction d'un bâtiment coffre-fort destiné au traitement des billets.

Cette mission fut confiée au cabinet Jean-Paul Viguier et Associés au terme d'un concours organisé en 2014 à l'intention des architectes. Lors de la conception de l'ouvrage, les architectes définirent trois grands axes : d'abord, la volonté de préserver le patrimoine historique du site industriel, ensuite l'établissement d'un dialogue entre le bâti architectural et les processus

complexes et généralement automatisés, et enfin, le confort des collaborateurs travaillant sur un site soumis à des exigences d'ultra-sécurité.

Alors que les deux bâtiments rénovés auxquels est désormais accolé un restaurant d'entreprise entièrement vitré accueillent le pôle tertiaire avec les bureaux et les espaces d'accueil du public, le centre névralgique de ce dispositif flambant neuf reste le bâtiment coffre-fort. Celui-ci se compose de trois volumes de taille différente, reliés les uns aux autres par un patio triangulaire auquel seul le personnel a accès. On pénètre en premier dans le bâtiment technique où est déchargé l'argent. De là, on accède automatiquement au centre de tri dans lequel les collaborateurs travaillent normalement dans des conditions proches de celles d'un bunker. Mais les architectes proposèrent ici, en guise de « double peau lumineuse », un vitrage du côté du couloir d'accès s'ouvrant visuellement vers l'extérieur. De l'autre côté, des fenêtres et des portes donnent sur une cour intérieure végétalisée et protégée par un vitrage à l'épreuve des balles et des bombes. Pour la façade du bâtiment, les architectes souhaitaient un matériau qui sorte de l'ordinaire : simple d'entretien, robuste et, en même temps, esthétiquement attrayant. Il devait, par ailleurs, être distinctif, durable et conçu dans des matières premières naturelles. Les plaques en céramique émaillée blanche de Moeding sont apparues comme la solution idéale. La forme donnée aux plaques est le fruit d'une étroite collaboration entre l'architecte et Moeding. Celle-ci reproduit dans sa section horizontale le logo de la Banque de France. Les plaques en céramique créent ainsi une « vibration » optique et forment des creux dans la surface ainsi qu'un jeu de couleurs oscillant entre l'orange, le bleu et le rosé.

Pour jouer le contraste tout en modernité, les deux bâtiments – à usage purement technique – se sont parés d'une façade en métal. Le troisième bâtiment qui est aussi le plus élevé – correspondant à l'espace de stockage surnommé la « serre » – est pourvu d'une enveloppe extérieure en plaques métalliques perforées de motifs allant en diminuant à mesure que l'on s'approche du sommet. Celle-ci confère flou optique et légèreté au volume en béton sans fenêtres. Le dénominateur commun des trois bâtiments est la couleur : tous étincèlent d'un blanc éclatant.

En février 2019, le site de la Banque de France a eu l'honneur d'être sélectionné parmi 170 projets pour participer aux ArchiDesign Club Awards à Paris et de remporter le Prix du public.

(XXXX caractères, espaces inclus)

---

### **Fiche technique**

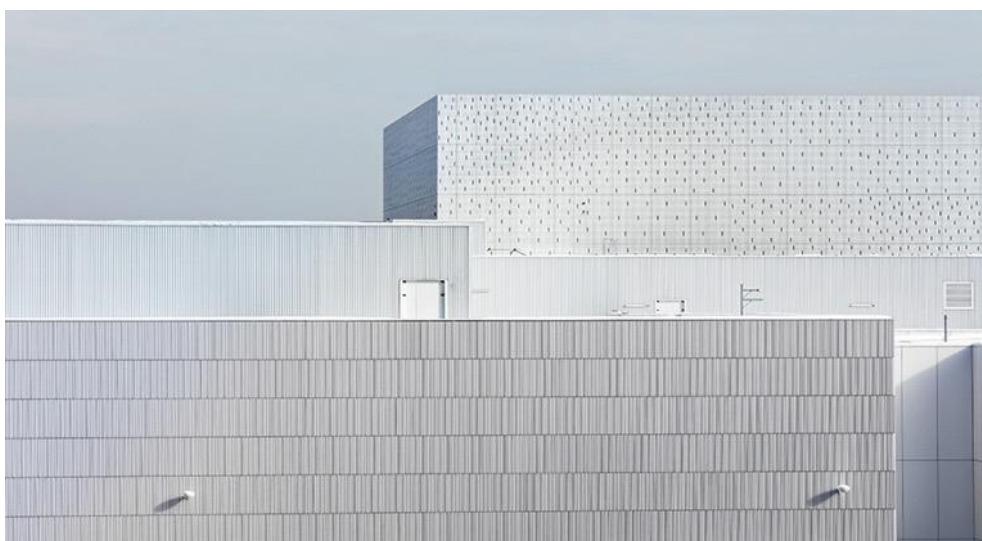
Nom du projet :	Banque de France, La Courneuve
Maître d'ouvrage :	Banque de France, Paris
Cabinet d'architectes :	Jean-Paul Viguier et Associés, Paris
Habillage de façade :	MOEDING Keramikfassaden GmbH, Marklkofen



MOEDING

Moeding Keramikfassaden GmbH  
Ludwig-Girnghuber-Straße 1  
84163 Marklkofen

## Illustrations



### **Plaques en céramique extrudée et émaillée blanche**

Des études portant sur la forme des plaques en céramique ont été réalisées afin de reproduire en coupe horizontale le logo de la Banque de France. Cette nuance de traitement donne un rythme et une dynamique qui contrastent avec la surface d'apparence plane des plaques en métal lisses et perforées recouvrant les autres volumes du bâtiment.

Cabinet d'architectes : Jean-Paul Viguier et Associés, Paris

Photo : Takuji Shimmura



MOEDING

Moeding Keramikfassaden GmbH  
Ludwig-Girnghuber-Straße 1  
84163 Marklkofen



### **Plaques en céramique extrudée et émaillée blanche**

Une extension entièrement vitrée abritant le restaurant d'entreprise (photo du milieu) complète le bâtiment de 1987 modernisé et totalement rénové qui accueille aujourd'hui une partie des bureaux administratifs de la Banque de France. En arrière-plan, les trois volumes aux différentes nuances de blanc qui composent le bâtiment coffre-fort cohabitent en parfaite symbiose.

Cabinet d'architectes : Jean-Paul Viguier et Associés, Paris

Photo : Takuji Shimmura



**MOEDING**

Moeding Keramikfassaden GmbH  
Ludwig-Girnghuber-Straße 1  
84163 Marklkofen



### **Plaques en céramique extrudée et émaillée blanche**

Moeding Keramikfassaden livre une façade en céramique réalisée sur mesure pour le centre de tri des billets.

Cabinet d'architectes : Jean-Paul Viguiet et Associés, Paris

Photo : Takuji Shimmura



**MOEDING**

Moeding Keramikfassaden GmbH  
Ludwig-Girnghuber-Straße 1  
84163 Marklkofen



### **Plaques en céramique extrudée et émaillée blanche**

Un ouvrage soumis à des exigences d'ultra-sécurité mêlant à la perfection liberté architecturale et savoir-faire technique.

Cabinet d'architectes : Jean-Paul Viguié et Associés, Paris

Photo : Takuji Shimmura



Moeding Keramikfassaden GmbH  
Ludwig-Girnghuber-Straße 1  
84163 Marklkofen



### **Plaques en céramique extrudée et émaillée blanche**

La partie basse de la façade a été spécifiquement adaptée aux besoins du bâtiment.

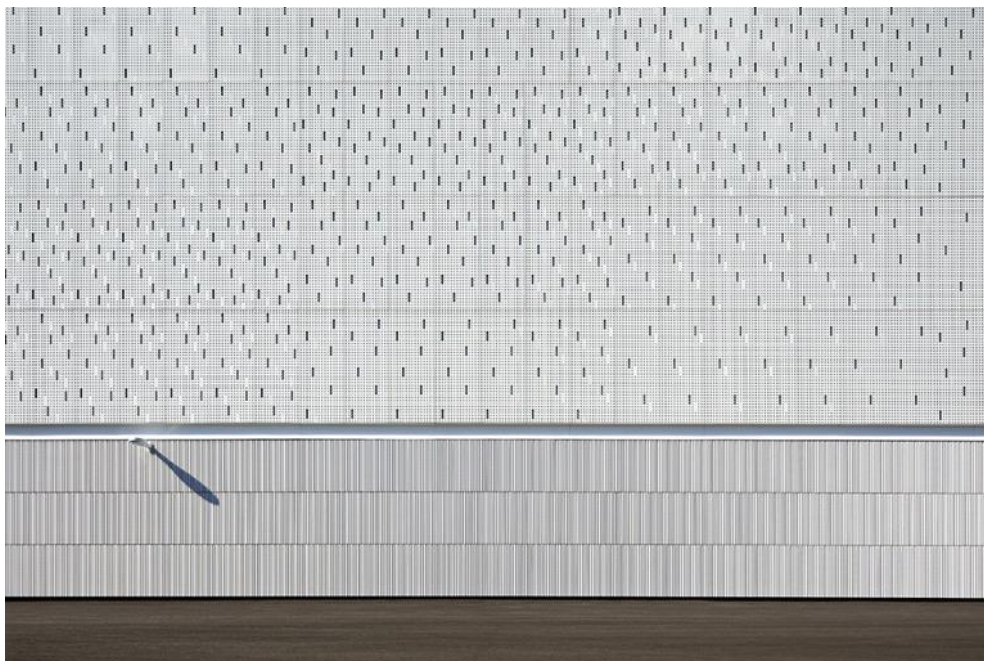
Cabinet d'architectes : Jean-Paul Viguiet et Associés, Paris

Photo : Takuji Shimmura





Moeding Keramikfassaden GmbH  
Ludwig-Girnghuber-Straße 1  
84163 Marklkofen



### **Plaques en céramique extrudée et émaillée blanche**

Jeu d'ombre et de lumière entre la façade en plaques métalliques perforées du centre de stockage et celle en céramique du bâtiment technique dédié au tri des billets.

Cabinet d'architectes : Jean-Paul Viguiet et Associés, Paris

Photo : Takuji Shimmura



MOEDING

Moeding Keramikfassaden GmbH  
Ludwig-Girnghuber-Straße 1  
84163 Marklkofen



### **Plaques en céramique extrudée et émaillée blanche**

Les trois grands volumes composant le bâtiment coffre-fort avec leurs différents habillages de façade dans les tons de blanc se juxtaposent sur le terrain anciennement occupé par des usines. Au premier plan sur la photo se trouvent à gauche le centre de tri revêtu de plaques en céramique émaillée et à droite le bâtiment rénové de 1987 requalifié à usage tertiaire.

Cabinet d'architectes : Jean-Paul Viguier et Associés, Paris

Photo : Takuji Shimmura



**MOEDING**

Moeding Keramikfassaden GmbH  
Ludwig-Girnguber-Straße 1  
84163 Marklkofen



### **Plaques en céramique extrudée et émaillée blanche**

Le centre de stockage affiche des dimensions hors-norme : 60 m de longueur, 30 m de profondeur et 26 m de hauteur. Le bâtiment haute-sécurité tempéré que l'on surnomme la « serre » est une construction en béton dont l'habillage en plaques métalliques perforées compose un tableau évoluant au gré de la lumière. La finition de la partie basse est réalisée à l'aide de plaques en céramique émaillée Moeding qui créent une transition en douceur avec le corps de bâtiment situé devant.

Cabinet d'architectes : Jean-Paul Viguiet et Associés, Paris

Photo : Takuji Shimmura



MOEDING

Moeding Keramikfassaden GmbH  
Ludwig-Girnghuber-Straße 1  
84163 Marklkofen

Die Veröffentlichung von Pressetexten ist nur unter Beachtung unserer Nutzungsbedingungen zulässig. Die Nutzung in Pressetexten enthaltener Fotografien ist nur zulässig, wenn der Fotograf an der Fotografie benannt wird oder – sofern dies aus technischen Gründen nicht möglich ist – die Benennung des Fotografen in sonstiger Weise durch eine entsprechende Verknüpfung mit der Fotografie sichergestellt wird.

Sollten Sie die enthaltenen Bilder in höherer Auflösung benötigen, senden Sie eine kurze E-Mail an die unten genannte E-Mail-Adresse.

Bitte lassen Sie uns ein Belegexemplar Ihrer Veröffentlichung zukommen, postalisch oder via E-Mail an:

MOEDING Keramikfassaden GmbH  
Marketing  
Ludwig-Girnghuber-Straße 1  
84163 Marklkofen

[marketing@moeding.de](mailto:marketing@moeding.de)